



MDK

Maritieme Dienstverlening en Kust

ACTUEEL

5

Nieuwsbrief - april 2008



FOCUS OP KUST

Het Agentschap voor Maritieme Dienstverlening en Kust staat in voor een vlot en veilig scheepvaartverkeer. Bovendien neemt MDK het integraal kustzonebeheer voor zijn rekening en verzorgt het de hydrografische en hydrometeorologische diensten.

VOORWOORD

In deze editie van MDK-actueel leggen we voor het laatst de focus op één van onze afdelingen.

Met het hoofdartikel rond afdeling Kust breien we een einde aan deze cyclus.

In de vier eerste nummers van deze nieuwsbrief kwam telkens één van onze afdelingen uitgebreid aan bod.

‘Simon Stevin’ de laatste aanwinst van Vloot voor.

U leest ook meer over de alsmaar toenemende schaalvergroting in de scheepvaart.

Verder kruiden we dit nummer met artikels over de Belgian Boatshow en AreYouWaterproof.



- Voorwoord.....1
- Olie-incident2
- On Scene Commander2
- Simon Stevin3
- Afdeling Kust.....4
- BI-Systeem6
- MRCC interventies.....6
- Nieuwsbrief AYW?6
- Schaalvergroting schepen .7
- Blauwe loper8

Na Scheepvaartbegeleiding, Loodswezen en Vloot brengt de laatste etappe van deze reis ons zoals gezegd bij Kust.

Heel toepasselijk viert deze afdeling net dit jaar haar 110-jarig bestaan.

Met enige trots stellen we u met het onderzoekschip

Belgian Boat Show



VERSLAG VAN EEN OLIE-INCIDENT

Op dinsdag 4 december 2007 om 9u25 werden door het MRCC (Maritieme Reddings- en Coördinatie Centrum) verschillende instanties verwittigd van olievervuiling in de haven van Oostende.

Na onderzoek bleek dat het bunkervaartuig 'Sapphire' lek was geslagen.

Onmiddellijk zijn de bevoegde kustwachtpartners samen met de Haven van Oostende en de Brandweer in actie getreden.

Het lek werd heel snel gedicht. Het Rampenplan Noordzee – fase 4 werd geactiveerd.

Daardoor berustte de coördinatie van de nazorg van het incident bij de gouverneur.

De gouverneur kon ook alle nodige middelen opvorderen.

De operationele coördinatie op het terrein was in handen van de Civiele Bescherming.

Zij werkten samen met het Havenbestuur, de Brandweer van Oostende, het Directoraat-generaal Leefmilieu, de afdeling Maritieme Toegang, de afdeling Kust, DAB Vloot, afdeling Scheepvaartbegeleiding, Scheepvaartpolitie en het Ministerie van Defensie



Olie in de haven van Oostende (foto: BMM/KBIN)

om de olie zo snel mogelijk weg te zuigen en de kaaimuren terug proper te maken.

De opruimingswerken zijn heel vlot verlopen en dit dankzij de samenwerking van al deze partners.

De schade is beperkt gebleven tot de haven, er kwam geen olie in de Noordzee terecht.

Dankzij de vlotte samenwerking van de verschillende instanties heeft het scheepvaartverkeer van en naar de haven van Oostende weinig tot geen hinder ondervonden. ■

OPLEIDING ON SCENE COMMANDER

Op 31 januari 2008 organiseerde het secretariaat van de Kustwacht een opleiding voor de 'On Scene Commanders'.

De 'On Scene Commander' is een officier van de Marine, die bij een ramp op zee aangeduid wordt door de gouverneur.

De 'On Scene Commanders' zijn 'de oren en de ogen' van het crisiscomité op zee en coördineert ter plaatse van de ramp de uitvoering van de instructies van het crisiscomité.

Er was een massale opkomst, naast mensen van de Marine, waren ook een aantal mensen van het 40ste smaldeel van Koksijde aanwezig.

Deze opleiding gaf de operationele mensen de gelegenheid omelkaar en elkaars taken wat beter te leren kennen.

In de voormiddag werd door Kapitein W. Van Poucke, Kapitein JP. Vandermeersch en Kapitein J. Loncke opéénvolgend de rol van de Loods, de schipper van DAB Vloot en het MRCC toegelicht bij een ramp op zee.

Onze sprekers hebben reeds heel wat ervaring met rampen in het verleden, denk maar aan de Herald of Free Enterprise, de Heinrich Behrman, de Tricolor...

Na deze voorstelling werd er een discussiemoment ingelast, waar het verschil tussen de 'On Scene Coördinator' en de 'On Scene Commander' schematisch samengevat werd.

In de namiddag werd aan de hand van een 'geënsce-neerd' incident een oefening georganiseerd. De opleiding werd afgesloten met een bezoek aan het MRCC. ■

MRCC in Oostende



NIEUW ONDERZOEKSSCHIP 'SIMON STEVIN'

Op 10 december 2007 viel er alleen maar goed nieuws te rapen bij VLOOT!

Minister-president Kris Peeters en minister Patricia Ceysens hebben inderdaad namens de Vlaamse regering voor een verzamelde pers gemeld dat er een akkoord was over de bouw van een nieuw onderzoeksschip 'Simon Stevin'. Daarmee is er een engagement om opvolging te voorzien voor de 'Zeeleeuw'.

Sinds 2001 kunnen mariene onderzoekers inschepen op de 'Zeeleeuw' om wetenschappelijke bemonsteringen uit te voeren in de Noordzee en het Schelde-estuarium.

De 'Zeeleeuw' (bouwjaar 1977) werd hiertoe in 2000 omgebouwd van een loodstender tot een onderzoeksschip.

Met het nieuwe geplande vaartuig wil minister Patricia Ceysens de ingeslagen weg van vernieuwing in onderzoek en

technologie verder bewandelen.

Concreet betekent dit dat het VLIZ (Vlaams Instituut voor de Zee) zal instaan voor de wetenschappelijke programma's en voor het beheer van de onderzoeksapparatuur.

Minister-president Peeters engageert zich om het schip te bemannen, te onderhouden en dagelijks te laten varen ten dienste van het onderzoek wat impliceert dat VLOOT als



Tijdens persconferentie in de lokalen van het VLIZ vlnr: administrateur-generaal Jacques D'Havé, gouverneur Paul Breyne, minister Patricia Ceysens en minister-president Kris Peeters. (foto: VLIZ)

multifunctionele reder van de overheid, haar nautische en technische expertise zal aanwenden om de operationaliteit van het schip te waarborgen.

Na de blijde boodschap, brachten beide ministers in aanwezigheid van onder meer ere-directeur-generaal ir. Jan Strubbe, administrateur-generaal Jacques D'Havé, gouverneur van West-Vlaanderen Paul Breyne en de directie

van VLOOT een bezoek aan het huidige onderzoeksschip van VLOOT 'Zeeleeuw', dat door het VLIZ wordt gebruikt voor zeewetenschappelijk onderzoek. ■



vlnr: administrateur-generaal Jacques D'Havé, geflankeerd door dr. Jan Mees, directeur van het VLIZ, minister Patricia Ceysens en minister-president Kris Peeters poseren voor de 'artist impression' van de 'Simon Stevin' (foto VLIZ).



vlnr: minister Patricia Ceysens, minister-president Kris Peeters en gouverneur Paul Breyne luisteren aandachtig naar de uitleg van directeur dr. Jan Mees van het VLIZ

Simon Stevin was een briljant wiskundige met een bijzondere gave voor het toepassen van zijn theoretische kennis op allerlei problemen in de bouwkunde, hydraulica, landmeetkunde, enz.

Hij was ook een pionier in het vertalen van al deze bevindingen in de volkstaal, en in het uitvinden van nieuwe woorden voor allerlei technische begrippen. Gezien Stevin bijna heel zijn leven in Nederland gewerkt heeft, zullen zijn publicaties (vooral over sluisen, dijkbouw en pompsystemen), die direct door de werklieden en technici konden gelezen worden, zeker bijgedragen hebben tot het succes van onze noorderburen in het beheersen van hun 'waterstaat'.

Voor de mariene wereld is vooral zijn publicatie over navigatie (De Havenvinding, 1599) van uitzonderlijk belang. Dit was de eerste gedetailleerde handleiding om stuurmannen toe te laten een bepaalde haven te bereiken zonder dat zij de geografische lengtepositie van het schip kenden. Zijn navigatiemethodes werden nog vollediger uitgewerkt in de 'Wisconstighe Ghe-dachtenissen' (1605-1609).

Samen met zijn ander werk, werden deze titels heel vlug in de meeste Europese talen uitgebracht, wat zeker bijdroeg tot de enorme maritieme expansie van Europa in die periode.

FOCUS OP DE AFDELING KUST

Een kerntaak van het agentschap voor Maritieme Dienstverlening en Kust is de uitvoering van een programma voor zeekering om de bevolking en het patrimonium te beschermen tegen overstromingen, met zorg voor een operationeel systeem van stormvloedwaarschuwingen. Daarnaast zijn het doelstellingen van MDK om de kustzone evenwichtig uit te bouwen met aandacht voor actieve natuur- en landschapsontwikkeling en voor watergebonden recreatie en watersport. Het uitvoeren van deze kerntaak en het realiseren van deze doelstellingen, dat zijn de opdrachten van de afdeling KUST.

De afdeling Kust is de eigentijdse versie van de 'Bijzondere Dienst der Kust', een afdeling van het voormalige Bruggen en Wegen in Oostende, opgericht bij Koninklijk Besluit in 1898. U leest het goed, de entiteit Kust bestaat dit jaar 110 jaar.

Bij de opmaak van een historisch overzicht naar aanleiding van het eeuwfeest in 1998 dook door alle activiteiten heen steeds een rode draad op. Die werd in één zin samengevat als een 'mission statement', zo oud als de entiteit zelf maar nog steeds toepasselijk, het streven naar het

SAMENLEVEN MET DE ZEE

Samenleven, dat is naast elkaar bestaan, met elkaar samenwerken, mekaar respecteren maar ook in conflict raken. Deze toelichting doet terzake, zo mag blijken uit wat volgt.

Vanouds was de opdracht van de 'Bijzondere Dienst der Kust' gericht op het uitbouwen van de havens in Oostende en Zeebrugge. Men voegde bevoegdheden toe voor het IJzerbekken en de in zee uitmondende kanalen. De 'Dienst der Kust' kende een piekmoment toen rond 1975 de haven van Zeebrugge expandeerde. Aan het einde van de 20ste eeuw werden deze taken overgeheveld naar andere entiteiten.

VEILIGE ZEEWERING IS EEN PRIORITEIT

Eén oorspronkelijke opdracht zou blijven: de realisatie van wat bij aanvang nogal strijdig de 'kustverdediging' werd genoemd, de afweer tegen het geweld van de zee, de stormen en stormvloed. De opdracht kreeg des te meer inhoud na de zware storm in februari 1953, die de kust havende, overstromingen teweeg



bracht en mensenlevens kostte. Voortaan zou voor de afdeling Kust de veilige zeekering altijd een prioriteit zijn.

De beveiliging van de kust, de kustbewoners, het laaggelegen achterland, het hedendaagse zowel als het cultureel-historische patrimonium tegen het geweld van de zee is ongetwijfeld de belangrijkste verantwoordelijkheid van de afdeling Kust.

Het volstaat de bevolkingsaan-groei, de vastgoedexpansie, de economische structuren en de waardevolle natuurgebieden in de kustregio in beeld te brengen en daaraan een stormvloed zoals in 1953 toe te voegen om de omvang van deze verantwoordelijkheid in te schatten. De afdeling Kust werkt dan ook aan een Masterplan voor de geïntegreerde aanpak van zeekering, het Kustveiligheidsplan Vlaanderen.

Om een aanvaardbaar veiligheidsniveau voor de Vlaamse kust te realiseren en in stand te houden, voert de afdeling Kust drie opdrachten uit.

➤ Natuurlijke zeekering

Vooreerst beheert zij ruim 460 hectare zeekerende duinen. Die vormen de eerste-lijn-zeekering, de natuurlijke afweer voor het meestal laaggelegen achterland. De duingebieden worden beschermd tegen overdreven betreding en uitholling, heringericht voor

duurzaam gebruik en voor natuurlijke ontwikkeling.

➤ Harde zeekering

Zeedijken en strandhoofden zijn de harde zeekeringsconstructies. Ze zijn gebouwd door mensenhanden en vaak is daarbij geen rekening gehouden met de natuurlijke kustlijn. De afdeling Kust onderhoudt en verfraait deze bouwwerken, die op locaties waar zij hun louter zeekerende functie hebben prijsgegeven een meestal recreatieve functie krijgen.

➤ Zachte zeekering

Tot slot pakt men de stranden aan. Op langzaam glooiende, verhoogde en verbrede stranden loopt elke stormgolf bij gebrek aan waterdiepte uit op een kabbeling. De afdeling Kust maakt gebruik van de natuurlijke dynamiek, van het samenspel tussen strand en zee, om een dergelijke zogenaamde zachte zeekering te realiseren.

Het succes van de formule is onder andere vastgesteld op de stranden van Knokke-Heist en De Haan. Gelijkaardige werken worden langs de hele kustlijn uitgevoerd, waarbij men voorrang geeft aan zones met een berekend risico. Het zwakste punt langs de Vlaamse kust ligt voor het stadscentrum van Oostende. Daar is op dit ogenblik de uitvoering aan de gang van het Openbare Werkenplan, een reeks spectaculaire structurele ingrepen die naast de verbreding en renovatie van

het noodstrand in Oostende



GEïNTEGREERD KUSTBEHEER

Hoewel zeekering altijd een prioriteit blijft, heeft de afdeling Kust ook aandacht voor de andere functies van de kustzone. Bij de uitvoering van haar taken en opdrachten engageert zij zich tot het toepassen van een geïntegreerde, duurzame werkwijze. De afdeling Kust heeft een samenwerkingsverband afgesloten met het Coördinatiepunt Duurzaam Kustbeheer en streeft daarbij naar een versterkte rol als bemiddelaar in stuur- en werkgroepen voor belangrijke infrastructurele werken en gebiedsvisies. In het kader van het geïntegreerde beheer van het kustgebied ijvert de afdeling Kust voor een evenwicht tussen een afdoende afweer tegen overstroming, natuurwaarden, economische motieven, recreatieve, toeristische en cultuurgebonden kustbeleving.



jachthaven in Blankenberge

de haventoeegang de realisatie inhouden van een veilige zee- wering voor Oostende.

Het hoeft geen betoog dat de wetenschappelijke, ondertussen maatschappelijke discussie over de klimaatwijziging en de zeespiegelrijzing tot de afdeling Kust is doorgedrongen. Bij de realisatie van het Kustveiligheidsplan Vlaanderen worden wetenschappelijke studies en prognoses bestudeerd en geïmplementeerd.

De afdeling Kust was recent de Belgische partner in het Europese Interreg-project SAFECOAST dat opteerde voor een geïntegreerde, grensoverschrijdende aanpak van zeekering in de lage landen aan de Noordzee.

VERHOOGING VAN DE KUST- BELEVING

De afdeling Kust geeft concrete vorm aan het luik Kustjachthavens van het Beleidsplan Waterrecreatie, Watertoerisme en Watersport van de Vlaamse overheid.

Daartoe bouwt zij de kust- jachthavens uit in Nieuwpoort, Oostende, Blankenberge en Zeebrugge. De vier Vlaamse kustjachthavens zijn niet alleen van belang op gebied van waterrecreatie en watersport, ze hebben een onschatbare economische impact op de kuststeden en de hele kust- regio.

De afdeling Kust realiseert en onderhoudt in de vier kustjachthavens alle basisin- frastructuren voor het aan-

meren van de plezier- en de toervaart.

Zij bouwt en renoveert de dok- ken en houdt die op diepte, bouwt kaaimuren en glooiin- gen, construeert sloopshel- lingen, steigers en trappen. Er worden fiets- en wandelpaden aangelegd en groenzones.

De afdeling Kust werkt aan langdurige overeenkomsten

die concessiehoudende uit- baters ruimte moeten geven voor investering en kwalitatief hoogstaande exploitatie.

In de omgeving van de jachth- avens onderhoudt en renoveert de afdeling Kust bestaande staketsels. Zij bouwt nieuwe promenades, werkt mee aan plannen voor inrichting van recreatieve sites en maritieme parken om bij te dragen aan de

verhoging van de toeristische en recreatieve beleving van kust en zee.

Ook in de vissershavens van Nieuwpoort, Oostende en Zeebrugge worden de basis- voorzieningen voor het aan- meren gerealiseerd en onder- houden. ■

DE VLAAMSE HYDROGRAFIE

De kerntaak van dienstverlening voor vlot en veilig scheepvaartverkeer is hier nog niet ver- noemd bij de opdrachten van de afdeling Kust. Nochtans, op het Belgisch Continentaal Plat, in de Westerschelde, in het Datacenter in Oostende en het Oceanografisch Meteorologisch Station in Zeebrugge voert haar Vlaamse Hydrografie dagelijks activiteiten uit, die de scheepvaart van en naar de Vlaamse havens ondersteunen en ten goede komen.

De Vlaamse Hydrografie bestudeert de golfslag, de getijdenwerking en de invloed van wind en stromingen, alsook het specifieke zee- en kustklimaat. Zij beheert en onderhoudt het meetnet Vlaamse Banken, dat zich op het Belgisch Continentaal Plat bevindt en alle data inzamelt.

Deze cel van de afdeling Kust brengt de zee, de vooroever en de zeebodem in kaart. Zij peilt naar wrakken en bepaalt hun plaats in de vaargeulen, zij realiseert getijdentabellen, nautische kaarten van de Vlaamse Banken, stroomatlassen en berichten aan zeevarenden. Daarnaast voert zij dieptepeilingen uit in de Westerschelde en realiseert nautische kaarten van de Wester- schelde. Zij geeft ook de stormvloedwaarschuwingen uit.

In het Oceanografisch Meteorologisch Station in Zeebrugge maakt een professioneel team van meteorologen een exclusief zee- en kustweerbericht op, in opdracht van de Vlaamse Hydrografie. De Mariene Meteoberichten worden verspreid naar professionele gebruikers, allereerst naar de entiteiten van het agentschap MDK, de DAB Vloot, de afdeling Scheepvaartbegeleiding en de DAB Loodswezen. Andere professionele gebruikers zijn de havenbesturen, de zeevarenden en alle instanties die instaan voor nautische en maritieme dienstverlening en voor werken aan de kust en op zee. Het kustweerbericht wordt voor het grote publiek beschikbaar gesteld via het internet.

De Vlaamse Hydrografie is aangesloten bij de International Hydrographic Organisation. Zij wisselt meetresultaten en hydrografische ervaringen uit met aanverwante instellingen in onze buurlanden. In samenwerking met universiteiten en internationale instellingen voert de Vlaamse Hydrografie hydrografische en hydrometeorologische studie- en onderzoeksopdrach- ten uit.

De grootste uitdagingen op korte termijn zijn enerzijds de productie van de ENC's, de elek- tronische nautische kaarten, en anderzijds de systematische omschakeling van de nautische kaarten en getijtafels naar het LAT-Lowest Astronomical Tide, het reductievlak dat op termijn door alle Noordzeelanden zal gebruikt worden.

BUSINESS INTELLIGENCE SYSTEEM SCHELDERADARKETEN (BI)

Binnen Maritieme Dienstverlening en Kust (afd. Scheepvaartbegeleiding) en Rijkswaterstaat bestaat de behoefte om de aanwezige data in de diverse bronsystemen van de Schelderadarketen te ontsluiten en deze data te gebruiken

ten behoeve van oa strategische en tactische besluitvorming, analyses en rapportages.

De informatie die men beoogt zijn in vier grote groepen te onderscheiden:

- 1 Rapportering van statistisch materiaal m.b.t. scheepsbewegingen/ongevallen/gevaarlijke goederen transport enz. met grafische en geografische presentaties
- 2 (geografische) analyse van het statistische materiaal
- 3 bepalen en monitoren van bedrijfsindicatoren, dashboard
- 4 datamining: het ontdekken van patronen, verbanden tussen grootheden

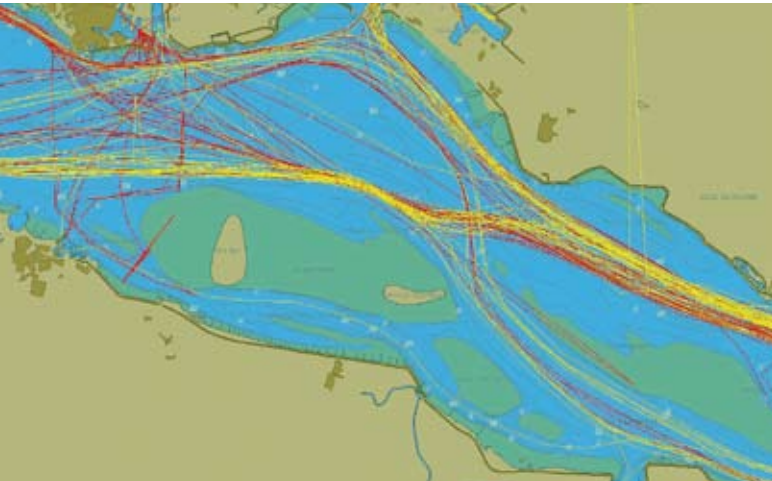
Wie gebruikt Business Intelligence?

De technische kerngroep: staat in voor het opvolgen, interpretatie en evaluatie van het BI-SRK dat gerealiseerd moet worden.

De eindgebruikers: dit zijn de niet-technische gebruikers, die meestal alleen de (eind)resultaten van het BI-systeem zullen gebruiken, maar meestal de grootste groep van gebruikers van het BI-systeem zijn.

De key-users: dit zijn de niet-technische gebruikers van het BI systeem die de noden van de eindgebruikers formuleren en erop toezien dat het BI-systeem hieraan tegemoet komt.

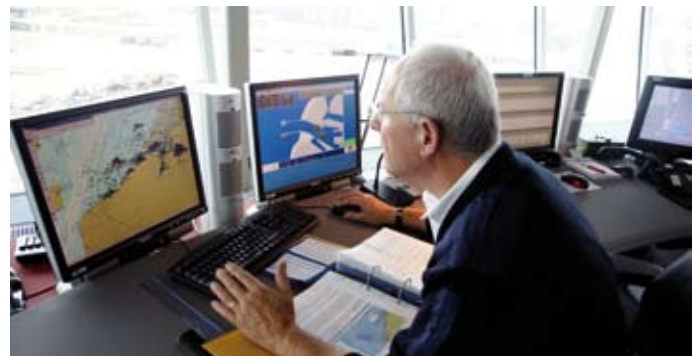
De key-users zullen hierbij instaan voor het aanmaken van ad hoc rapporten. Zij leveren feedback waardoor het BI-systeem kan bijgestuurd worden om optimaal tegemoet te komen aan de wensen van de eindgebruikers. ■



MRCC INTERVENTIES IN 2007

In 2007 behandelde het Maritiem Reddings- en Coördinatiecentrum van de afd. Scheepvaartbegeleiding in Oostende 205 incidenten. Bovendien heeft het centrum 520 Drin-

gende Berichten aan Zeevarenden (DBZ's) verzonden, om veilig en vlot scheepvaartverkeer te garanderen. Daarbij zijn nog 369 infobereichten aan de scheepvaart verstuurd. ■



NIEUWSBRIEF AREYOUWATERPROOF?

Areyouwaterproof?, een vereniging die de maritieme beroepen op het water promoot, heeft sinds kort een nieuwe nieuwsbrief.

In deze uitgave wordt onder meer dieper ingegaan op het beroep van Loods. ■

De nieuwsbrief van Areyouwaterproof? is digitaal beschikbaar op de website van MDK www.agentschapmdk.be

Meer info over Areyouwaterproof? is terug te vinden op: www.areyouwaterproof.be ■

NAVEN ZOERT M.V.
Kris Peeters, Vlaams minister-president en minister bevoegd voor de Haven, organiseert Vierkante Tafel voor de knelpuntthema's, i.a. Havenaanpak, in de haven onder het motto De Haven werkt.
Op die agenda is het al mogelijk om verduidelikt te worden en dat wordt de komende jaren alleen maar meer. Het European Centre for Strategic Analysis (ECSA) verwacht dat de havenvloot tegen 2015 zal toenemen met 38,8%, van 143,8 miljoen ton in 2006 naar 200 miljoen ton in 2015.
Door deze groei zouden er 12.000 directe en indirecte jobs tekorten in en om de haven van Antwerpen.

PLANET 333
Planet 333 is een e-learning project voor jongeren uit het hoger secundair onderwijs.
Via de open leeromgeving www.planet333.org krijgen leerlingen vrijtoegang tot een groot aantal leermodules die fundamenteel voor het toekomstige onderwijs van de toekomst zijn.
Klassen krijgen via een wedstrijd de mogelijkheid om aan te tonen dat ze gespecialiseerd zijn in de toekomst. De winnende klas mag in april 2008 een week op expeditie met het onderzoekschip de Zeeleeuw.

STIJGEND STUDBELEG MARITIEME OPLEIDINGEN
Dit schooljaar schreven 398 studenten zich in voor een maritieme opleiding bij een van de partners van areyouwaterproof?. De stijging is vooral te danken aan het aantal studenten van de Hogere Zeevaartchool Antwerpen (HZ).

Jaar	Aantal studenten
2006	180
2007	220
2008	250
2009	280
2010	300
2011	320
2012	340
2013	360
2014	380
2015	400

SCHAALVERGROTING IN DE SCHEEPVAART

De globalisering van de wereldhandel heeft al heel wat inkt doen vloeien en is een van de belangrijkste economische gegevens van de laatste decennia. Zoals verschillende studies uitwezen is 80 à 90 procent van de wereldhandel afhankelijk van het internationale scheepvaartverkeer. Het is dan ook zonder meer duidelijk dat de globalisering van het handelsverkeer directe gevolgen heeft op de scheepvaart ondermeer door de toenemende schaalvergroting. Deze schaalvergroting stelt aan al degenen die bij het scheepvaartverkeer direct of indirect betrokken zijn hoge eisen ook aan het loodswezen en MDK.

De DAB Loodswezen is zich hiervan bewust en houdt sinds 2004 gedetailleerde cijfers bij over de beloodste vaart naar

de Vlaamse havens. Deze cijfers zijn opgedeeld volgens de lengtecategorieën van de schepen en geven duidelijk de

tendensen weer die interessante gegevens opleveren.

Zo ziet men voor de Kust- en de Scheldehavens nauwelijks enige evolutie in het aantal beloodste schepen tot de lengtemaat van 175 m in de periode 2004 tot 2007. In de categorie 175 m tot 210 m is er vooral in Zeebrugge een sterke stijging waar te nemen van de beloodste vaart.

Voor de Scheldehavens is er dan weer een gevoelige toe-

name van de beloodsingen merkbaar in lengtecategorie vanaf 210 m tot 250 m. Tussen de 250 m en 300 m is er eerder in de Scheldehavens een stabilisatie merkbaar maar zet de groei zich wel door in Zeebrugge.

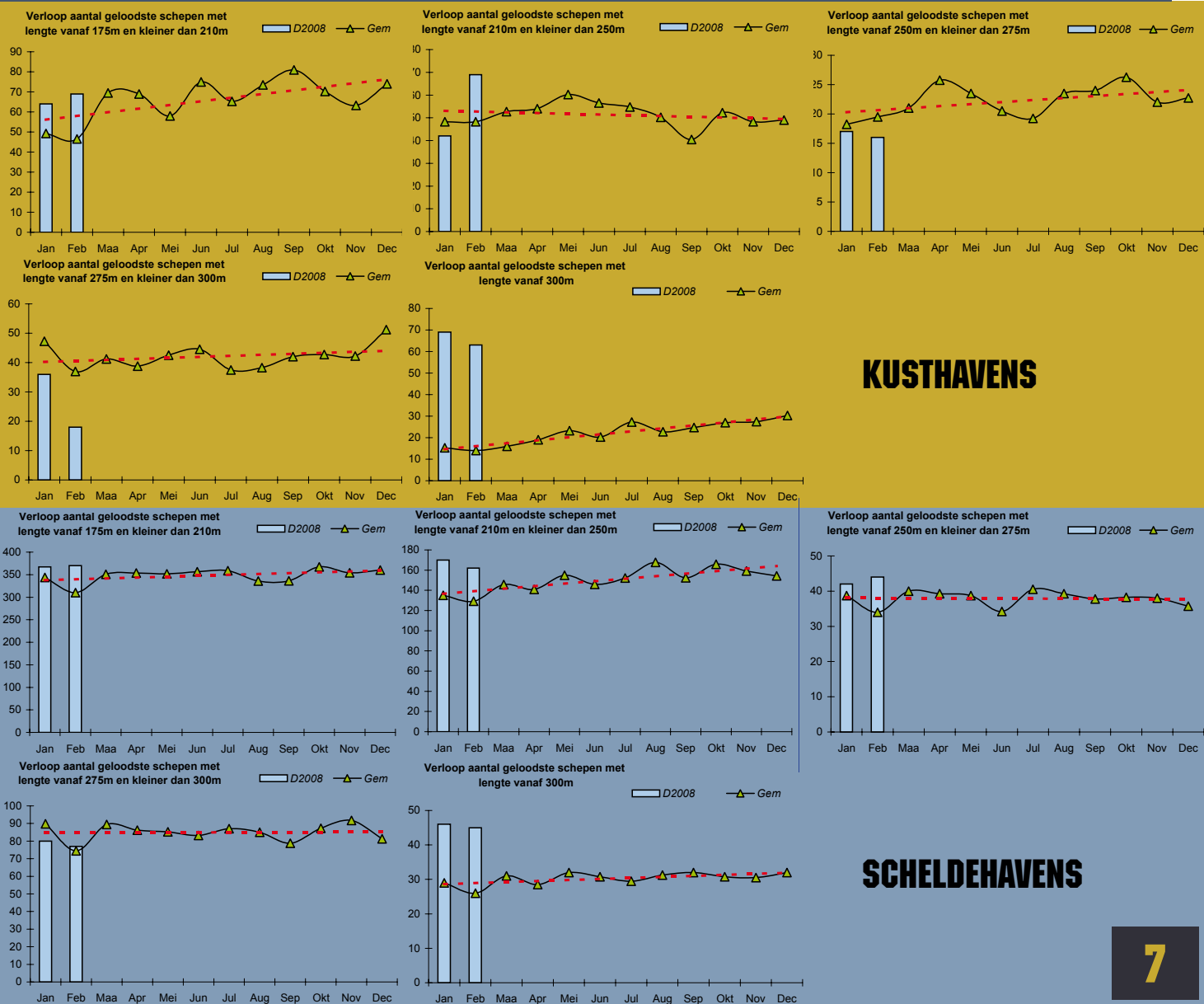
Het is echter vooral in de scheepstypes met een lengte van 300 meter en meer dat het aantal beloodsingen zowel voor de Schelde als voor de Kust drastisch toeneemt. ■

Volgende grafieken geven goed de trends weer gedurende de periode 2004-2007. De blauwe staafjes hebben betrekking op de eerste twee maanden van dit jaar en zullen geactualiseerd worden tijdens een volgend havenoverleg.

Deze cijfers illustreren de inzet van de loodsen en de inspanningen die MDK levert voor een veilige en vlotte scheepvaart

met ondersteuning van moderne hulpmiddelen aangereikt door scheepvaartbegeleiding zoals de Schelde Radar Keten en AIS.

Wie nog zou twijfelen aan de noodzaak van een doorgedreven ketenbenadering dient ook dit cijfermateriaal eens goed te bekijken.



DE BLAUWE LOPER

Bezoek VTS aan het MIK

Op woensdag 12 december 2007 en donderdag 21 februari 2008 brachten de verkeersleiders van het VTS (Vessel Traffic Services) een bezoek aan het MIK (Maritiem Informatie Kruispunt).



De VTS-operatoren maakten op die manier kennis met hun collega operatoren van het MIK.

Naast een voorstelling van de structuur Kustwacht en de plaats van het MIK binnen die structuur, werd de rol van het MIK voor Defensie, de Scheepvaartpolitie en de Douane uitgelegd.

Het doel van het bezoek was om te kijken hoe er tussen het VTS en het MIK kan samengewerkt worden.



Beide centra zullen een POC (Point of Contact) aanstellen om samen afspraken uit te schrijven in de vorm van een draaiboek.

Het bezoek werd afgesloten met een rondleiding op het MIK. ■

20ste editie Belgian Boat Show in Gent - MDK pakt uit met kustjachthavens

Van zaterdag 9 tot en met zondag 17 februari liep in Flanders Expo een jubileumuitgave van de Belgian Boat Show.

Midden de 240 exposanten bouwde het agentschap voor Maritieme Dienstverlening & Kust een informatieve stand rond het beleid van de Vlaamse overheid inzake waterrecreatie, watertoerisme en watersport.

De afdeling Kust, die de vier kustjachthavens in Nieuwpoort, Oostende, Blankenberge en Zeebrugge uitbouwt, onderhoudt en in exploitatie geeft, illustreerde deze opdrachten voluit en kleurrijk.

Het talrijke publiek kon ook kennismaken met de overige

MDK-entiteiten en in het bijzonder hun specifieke dienstverlening naar pleziervaarders toe.

De jongeren werden er warm gemaakt voor maritieme opleidingen in het hoekje van de organisatie AreYouWaterproof, waarin het MDK enthousiaste partner is. ■



COLOFON

MDK-ACTUEEL
Jaargang 2 - nummer 5
April 2008
driemaandelijks magazine

Vlaamse Overheid
Maritieme Dienstverlening en Kust
Graaf de Ferraris-gebouw
Koning Albert II-laan 20 bus 5
1000 Brussel

Redactie:

Tony Vuylsteke, Rik Bervoets,
Rita Bertens, Eva Descamps, John
Pauwels, Yvette Vandeveld, Tom
Moortgat, Ulrike Vanhessche

Verantwoordelijke uitgever:

Kapt. Jacques D'Have
administrateur-generaal
Maritieme Dienstverlening en Kust

Contact:

Tom Moortgat
tel 02-553 77 12 fax 02-553 77 05
tom.moortgat@mow.vlaanderen.be

Evenementenkalender

MDK zal aanwezig zijn op volgende maritieme evenementen waarop een ruim publiek wordt verwacht:

22 - 25 mei 2008	Oostende voor Anker
31 mei 2008	Open Havendag Vlissingen
28 - 29 juni 2008	Vlootdagen Zeebrugge
5 juli 2008	Vlaamse havendag te Antwerpen, Gent, Zeebrugge en Oostende